

Chronic Subdural Hematoma (Chr SDH)

慢性硬腦膜下腔血腫

何謂慢性硬腦膜下出血引流手術- 國軍臺中總醫院全球資訊網

803.mnd.gov.tw > place > hnews1 > 慢性硬腦膜下出血...

六、常見慢性硬腦膜下出血手術方式：開顱手術，硬腦膜下水引流，一般是開顱併顱骨鑽洞，切開硬腦膜及偽膜置入引流管，手術後1至7日(平均2.1日)血水引流量 ...

可怕的大模仿家 慢性硬腦膜下腔出血 - 新光醫院

www.skh.org.tw > leap_do > health_picture > 可怕的大...

PDF

當頭部外傷病人出院的時候，家屬常常會問有沒有嚴重的長期後遺症是比較危險的。慢性硬腦膜下腔出血是其中較危險的一個。我們先了解一下腦膜的解剖，腦膜 ...

硬腦膜下血腫 | 醫學影像學習園地 - 中國醫藥大學

www2.cmu.edu.tw > clinical > Subduralhematoma

硬腦膜下血腫影像之鑑別, definition of Subdural hematoma. ... 溝和腦裂消失、對側腦室擴張，可知此慢性硬腦膜下血腫有造成腫塊效應。

淺談慢性硬腦膜下腔出血

www.tnhosp.mohw.gov.tw > warehouse

DOC

所謂的慢性硬腦膜下腔出血，一般是指出現在硬腦膜下腔，存在時間超過三個星期，硬腦膜下腔出血常好發於50歲以上的中老年人，尤其以原本就 ...

慢性硬腦膜下出血引流手術 - 天主教聖馬爾定醫院

www.stm.org.tw > stm_health14 > 資料-新 > B5-4慢性...

PDF

慢性硬腦膜下出血好發於老年人，詳細詢問病人病史，約只有50%病人可以追溯個月曾經有過頭部外傷之病史，由於臨床症狀非常多樣性，因此 ...

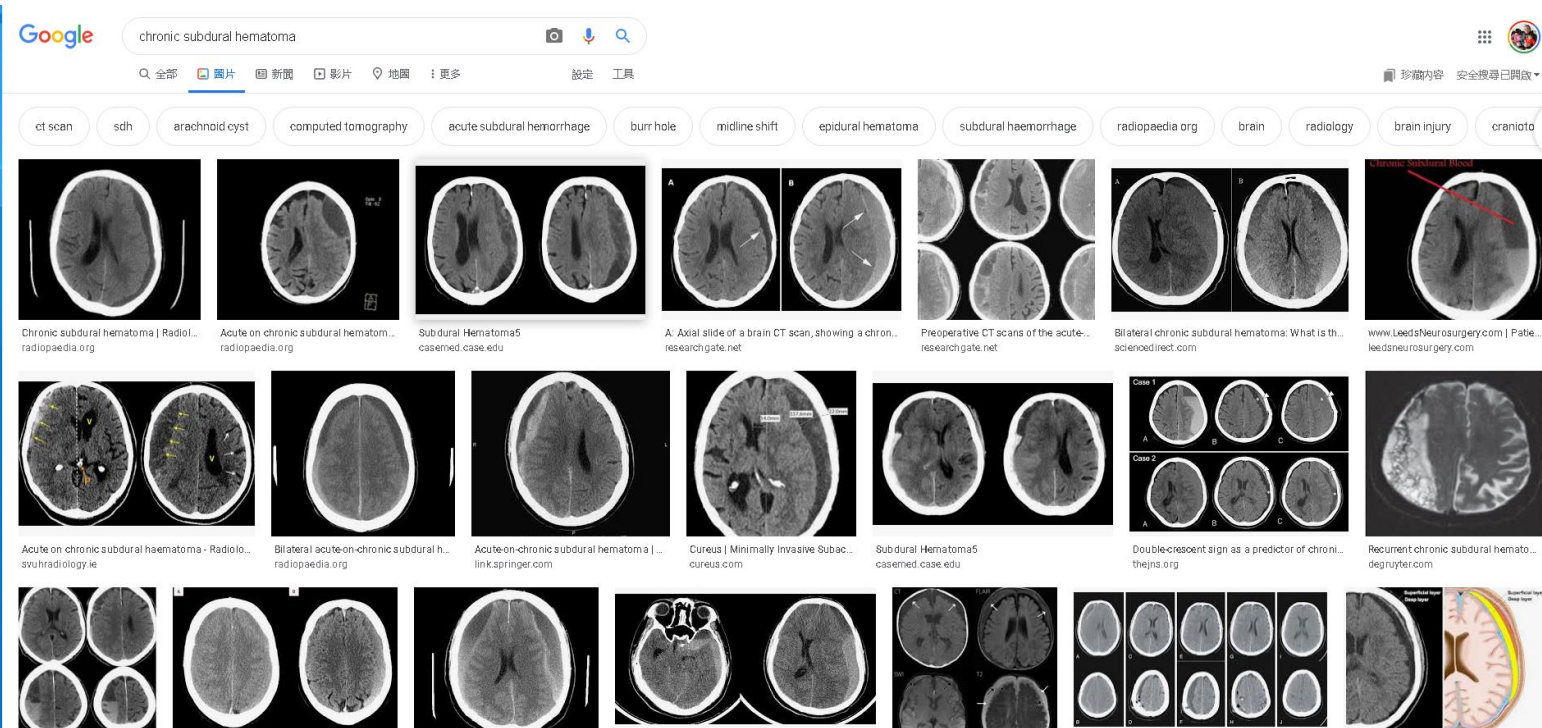
慢性硬腦膜下出血 - 馬偕紀念醫院神經外科衛教資訊

www.mmh.org.tw > taitam > neu_su > index4_7

梟雄曹操的頭痛:慢性硬腦膜下出血。馬偕紀念醫院神經外科主治醫師林新曜醫師。梟雄曹操，中年患有嚴重的頭痛頑疾。整日的頭痛欲裂，於是 ...

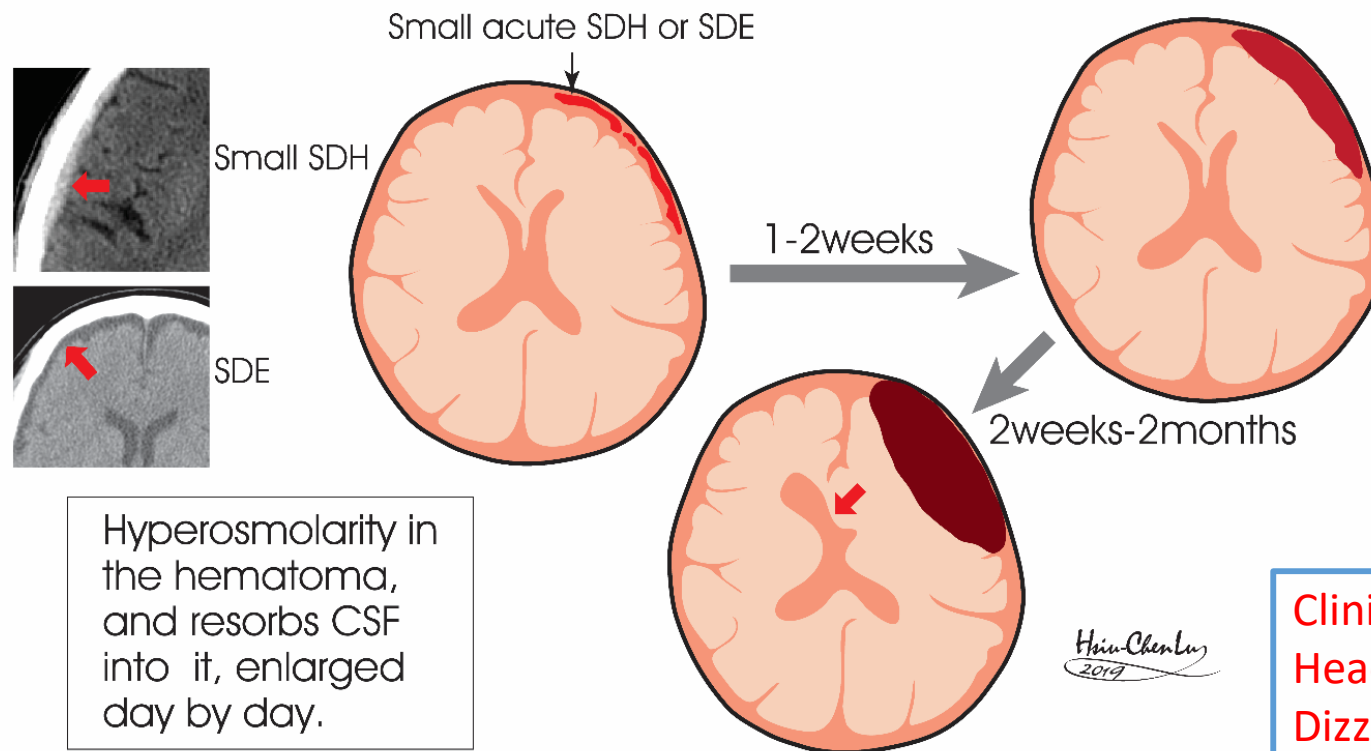
頁面導覽

發生率高
年長者多
常被誤為是腦中風，老人症候群
手術簡單，打洞引流
預後良好，連dementia 老人都可以手術



Chr. SDH致病機轉(mechanism)
有二：

1. Acute SDH→逐漸吸收，由急性變惡急性，再變慢性。
極少量acute SDH→吸收CSF進來，逐漸變大。
2. 頭部外傷並無SDH，幾天後形成SDE，SDE再逐漸吸收CSF進來，capsule微血管出血，形成Chr. SDH。



Clinical symptoms:

Headache

Dizziness

Hemiparesis

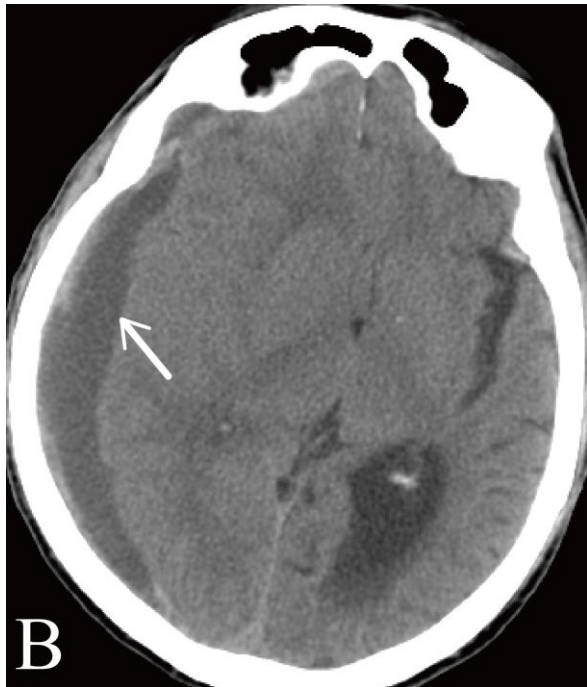
Personality change

Unsteady gait

----- stroke?

dementia?

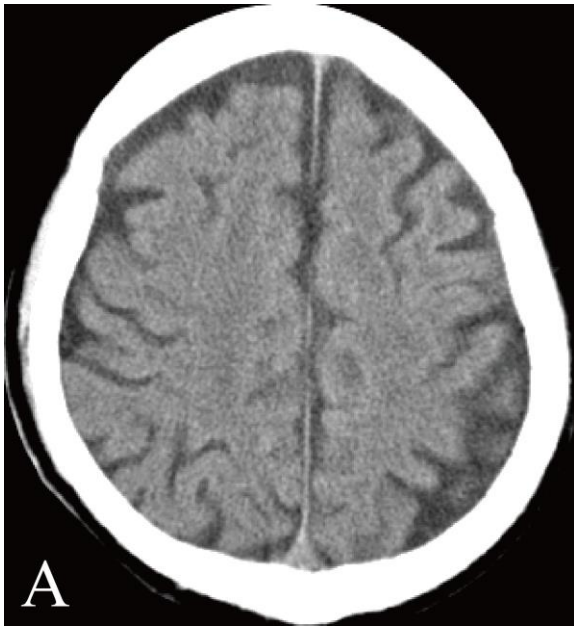
old age?



男/77 急性SDH演變成chr SDH

(A) 頭部外傷時之CT，可見右側一薄層SDH，因血塊不大，決定不手術，觀察。

(B,C) 一個多月後，病人逐漸左側肢體無力，頭痛、頭暈，走路不穩。CT發現演變成一個巨大的 chronic SDH，含 hypodense blood clot 以及一些 hyperdense blood clot.



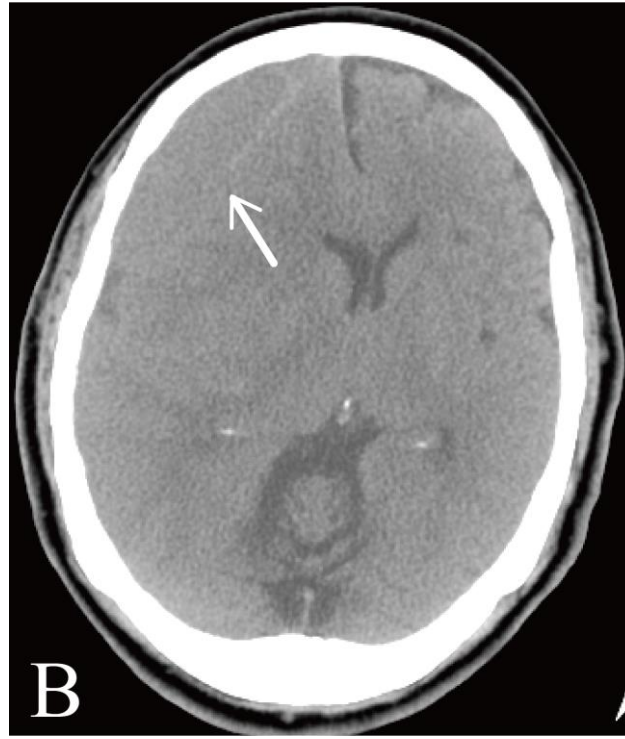
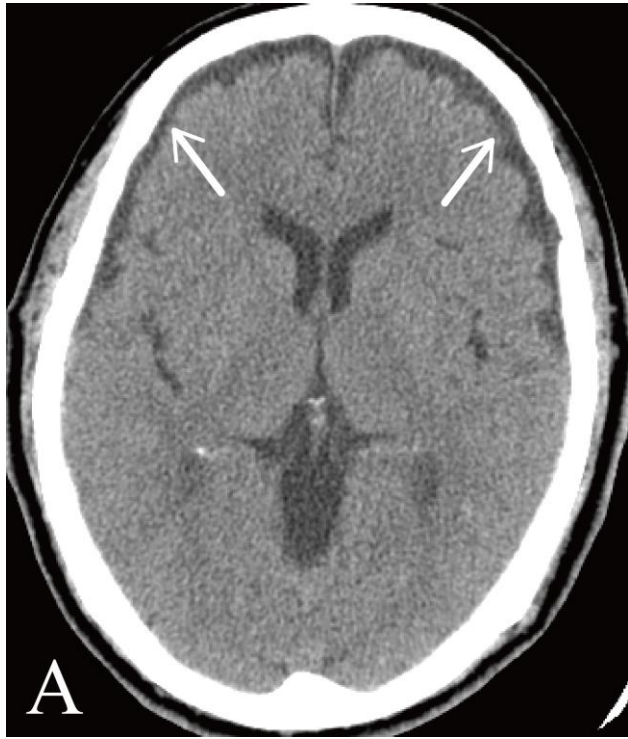
男/74 SDE演變成chr SDH

(A) CT: 頭部外傷當天，CT只看到腦萎縮，腦溝變寬。

(B) 5天後CT: SDE in Rt. frontal region (arrow)。SDE 通常於 head injury 數天後產生，好發於老年人。

(C) 此SDE 逐漸形成 chronic subdural hematoma (arrow)，含 hypodense 及少許 hyperdense blood clot。

(D) 只須在頭顱打個bur hole 作引流，就讓 Chr. SDH 完全消失，預後良好。



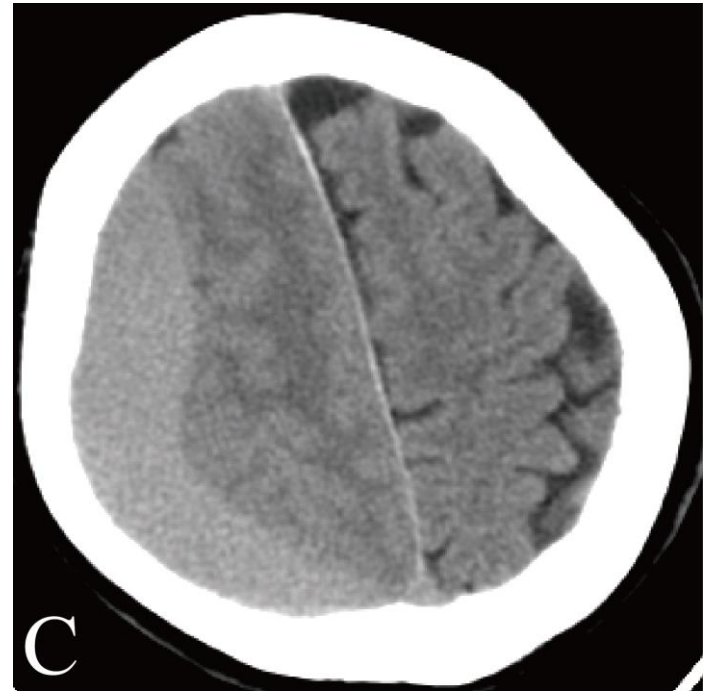
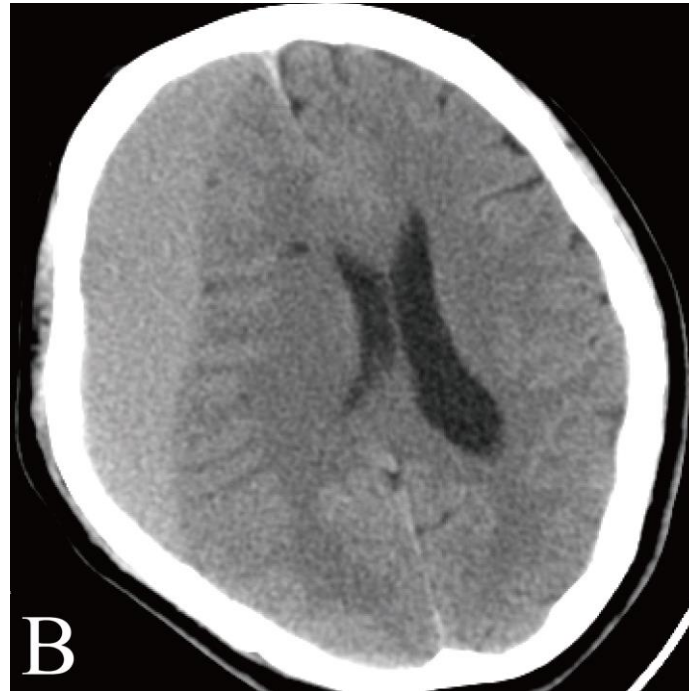
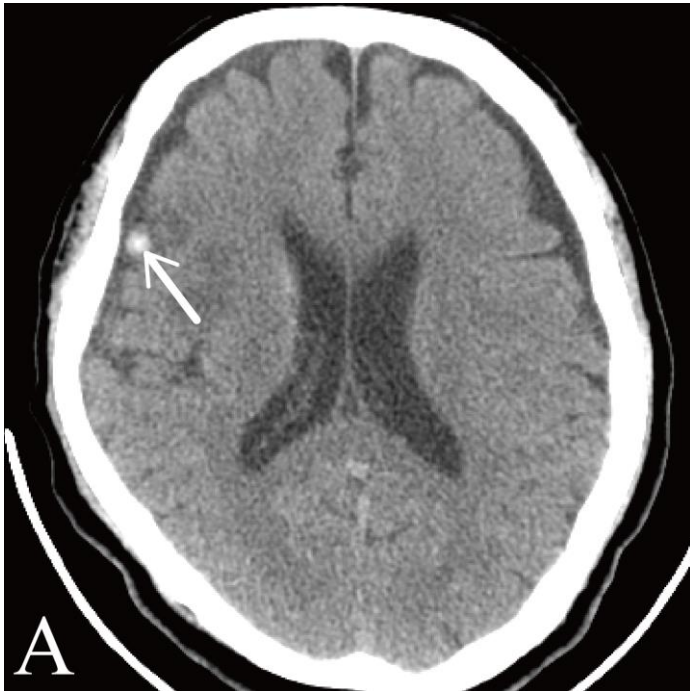
M/68 SDE and chronic SDH.

跌倒撞到頭部，

(A) 當時CT顯示雙側額葉外有薄層 SDEs (arrows)。

(B,C), 二個月後病患出現頭痛、左側肢體無力。

CT可見右側額頂葉外有isodense chronic subdural hematoma (arrows)。

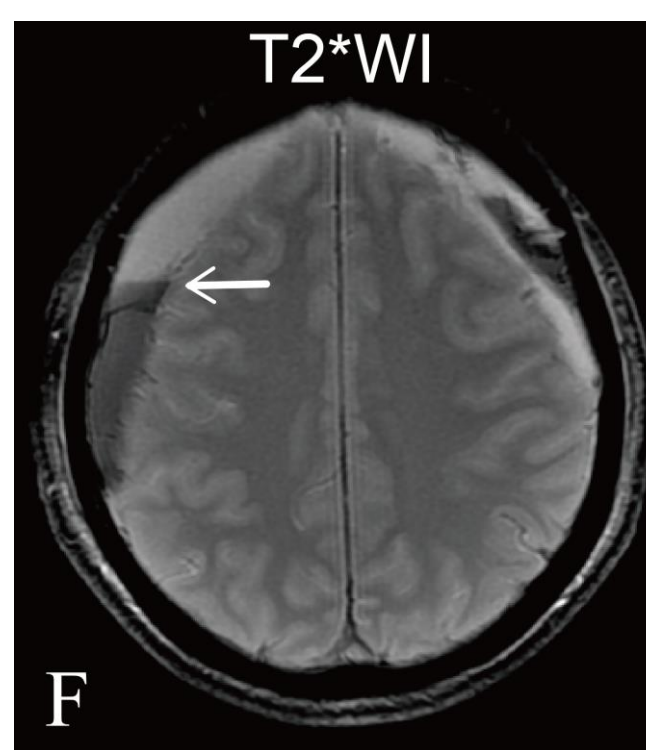
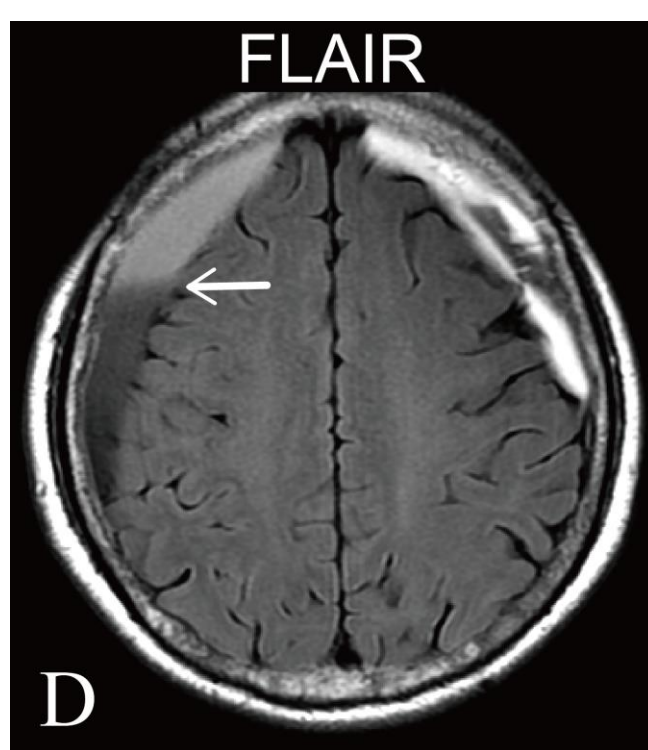
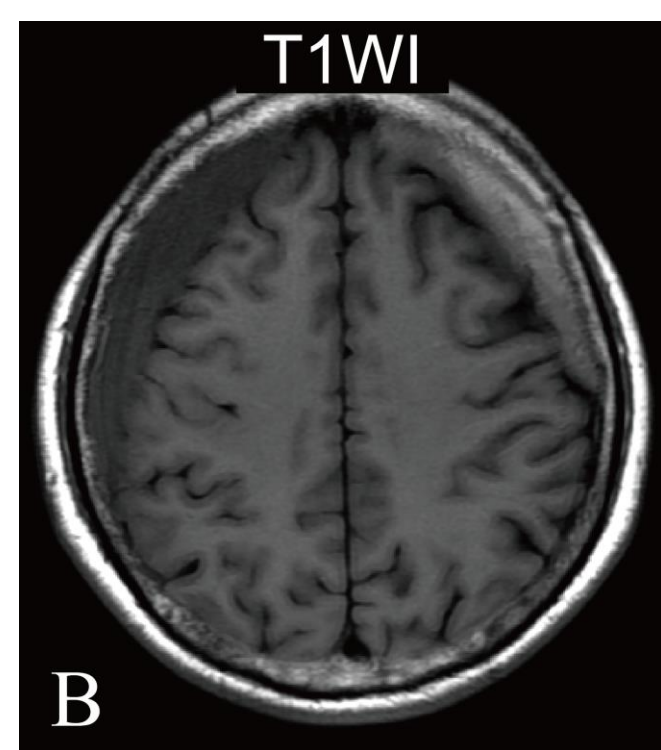


M/68 Chr. SDH, initial CT had no SDH or SDE

(A) CT: 頭部外傷當天CT，右額葉有一微小contusion hemorrhage.

(B,C) CT: 一個多月後，病人逐漸頭痛、頭暈，左側肢體無力，被送到急診做了CT。

CT 顯示右側額頂葉區有一極大的，mild hyperdense chronic SDH.



No head injury history
佔一半以上問不出head injury 病史

M/76 Bilateral chronic SDHs.

病患因頭痛、頭暈、雙側肢體無力，被疑似有腦中風，安排MRI。

(A,B) T1WI (C,D) FLAIR (E,F) T2*WI:

可見雙側額葉外有subdural hematomas，但訊號不均勻，含有不同時間出血的血塊。

(G,H)同天又做了CT，可見這是hypodense chr. SDHs，又有再出血，右側SDH形成一水平面 (arrow)。